

Regístrate en Masde50.com



Quiénes somos Privacidad Aviso legal Servicios Contactar Únete a nosotros RSS Email Twitter Facebook

transavia.com reserve un vuelo a la haya desde 35€ reserva ahora

PORTADA ECONOMÍA CULTURA CIENCIA SOCIOPOLÍTICA DEPORTES RADIO KARMA VÍDEOS LA GALERÍA

ESTÁS EN: PORTADA CIENCIA LA BELLEZA DE LA ACUSADA INFLUYE EN LA PERCEPCIÓN DE SU CULPABILIDAD 10 OCTUBRE 2012. 2:23

## La belleza de la acusada influye en la percepción de su culpabilidad

Publicado por SINC el 9 Octubre 2012 en Ciencia | Ningún comentario

Me gusta 9 Enviar Twittear 1 Email

La belleza de una acusada puede influir injustamente en la percepción de su culpabilidad



Al presentar como atractiva a la acusada de matar a su maltratador, los participantes le atribuyeron mayor responsabilidad en los hechos. Imagen: Trurthout

Una investigación de la Universidad de Granada, basada en encuestas a la policía, indica que en delitos de violencia de género en los que la mujer mata a su maltratador, si la acusada se presenta como atractiva se le atribuye mayor responsabilidad en el crimen.

Desde la psicología social se ha observado que en diferentes ámbitos, como el laboral, académico e incluso en el judicial, el atractivo físico de una persona influye en cómo es percibida por los demás. De alguna manera se produce una asociación mental de que 'lo bello es bueno'. Sin embargo, en cuestiones de violencia de género los resultados son

diferentes.

“Uno de las conclusiones más interesantes de la investigación fue que, al presentar como atractiva a la acusada de matar a su maltratador, los participantes le atribuyeron mayor responsabilidad en los hechos y, al contrario, si se la definía como ‘no atractiva’, este índice disminuyó”, declaran a SINC Antonio Herrera, Inmaculada Valor-Segura y Francisca Expósito, autores del estudio que publica la revista *The European Journal of Psychology Applied to Legal Context*.

Para realizar el estudio, se redactaron dos tipos de historias ‘ficticias’ sobre un proceso judicial en el que la protagonista era una mujer acusada de matar a su marido y que había declarado en su defensa haber sufrido una larga historia de maltrato y que, por tanto, cuando lo mató actuó en defensa propia.

En una de las historias la descripción de la mujer encajaba con el estereotipo de maltratada y en la otra no.

“De esta manera, teníamos a la mitad de los policías que leían un relato en el que la acusada era una mujer joven, maltrecha, deteriorada físicamente y de aspecto frágil, con un aspecto económicamente dependiente de su pareja. Y la otra mitad leyó la historia de una mujer sin hijos, asesora financiera, casada durante 10 años y que durante el proceso judicial se presenta bien vestida, decidida y calmada en su interacción con el juez y los abogados”, explican los autores.

Los investigadores pidieron a los participantes que adoptaran el papel de jurado y que contestaran a una serie de preguntas relacionadas con la credibilidad, responsabilidad y control de la situación que les había generado la mujer que se describía. También le preguntaron sobre su ideología sexista.

### El prototipo de mujer maltratada

Los autores señalan que una de las variables que ha ejercido mayor efecto en la valoración de la criminalidad es si la mujer encaja o no con el estereotipo de mujer maltratada, lo que se denomina prototipicidad.

POPULAR ÚLTIMAS COMENTARIOS TAGS

Alicante inigualable y su paella alicantina 2 COMENTARIOS

Independencia, Rescate y Barça 1 COMENTARIO

“Toda la información del Mars Science Laboratory pasa por nuestra antena” NINGÚN COMENTARIO

Acupuntura: “Mi interés por esta pseudociencia es antiguo” NINGÚN COMENTARIO

¡Viva el vino! NINGÚN COMENTARIO

Curso intensivo “El código de curación”

4 Minutos para superar la fuente de cualquier problema de salud, físico y emocional persistentes

EL CÓDIGO DE CURACIÓN

Dr. ALEXANDER LOYD y Dr. BEN JOHNSON

Domingo, 7 de octubre de 2012 EcoNat, Palacio de Congresos Madrid

Dr. Alexander Loyd

El Librepensador en Facebook

Me gusta

A 4,980 personas les gusta El Librepensador.

Joan Juaness Matilde Manuel A Ifo Roxana

Enriqueta Francisco Martha Lilia Georgina Monica

SÍGUENOS EN TWITTER

Seguir a @ellibrepensador 2,697 seguidores

¿Estaría a favor de la ÚLTIMOS VÍDEOS

“Los resultados mostraron que cuando se presentaba a los participantes a una mujer maltratada no prototípica, es decir, que no encaja con la idea que la sociedad tiene de este tipo de mujeres, se le atribuía un mayor control de la situación, lo cual, en términos legales, se puede traducir en una mayor culpabilidad”, aseguran.

La otra variable que relacionaron con la valoración que el ‘jurado’ hacía del caso es el sexismo de los participantes. En este sentido, los que tenían mayores puntuaciones en sexismo hostil –denominado también sexismo tradicional o machismo– eran los que mayor control de la situación otorgaban a la acusada.

“Este trabajo, pese a las posibles limitaciones que pueda presentar, nos pone en alerta sobre la necesidad de aumentar la formación en cuestiones de género para todos los agentes jurídicos y de seguridad. Su trabajo es fundamental en el proceso y pueden estar condicionados por variables ajenas, como el atractivo físico o la creencias estereotípicas sobre la violencia de género”, concluyen los autores.

La muestra empleada en la encuesta fueron 169 policías pertenecientes a las Fuerzas y Cuerpos de Seguridad del Estado. La mayoría eran varones –153 hombres y 16 mujeres– procedentes de diversas ciudades españolas.

**Referencia bibliográfica:**

Antonio Herrera, Inmaculada Valor-Segura, Francisca Expósito. [Is miss sympathy a credible defendant alleging intimate partner violence in a trial for murder?](#)*The European Journal of Psychology Applied to Legal Context*, 4 (2), 99-196. Julio 2012.

Me gusta 9    Enviar    **Twitter** 1    Email

Imprimir artículo



**Acerca de SINC**

Servicio de Información y Noticias Científicas (SINC), plataforma de ámbito estatal, vocación de servicio público y se sustenta sobre una herramienta en software libre. Las informaciones que difunde el SINC reflejan los trabajos de investigadores/as españoles en instituciones públicas y privadas tanto nacionales como internacionales.

[Ver todos los artículos de SINC →](#)

**DEJE UN COMENTARIO**

Tu dirección de email no será publicada. Campos obligatorios marcados con \*

Nombre \*

Email \*

Comentario

**Enviar comentario**

Los comentarios que falten al respeto o insulten serán borrados. Si quieres expresar tu opinión hazlo con educación y respeto.

**independencia de Cataluña?**

- NO
- Sí

**Votar**

Ver resultados  
Polladdy.com



**Palabras para un toro sin voz. Julio Ortega**

24:33  
Presentación de Palabras para un toro sin voz, un...



**Palabras para un toro sin voz. Felicidad Osta**

8:40  
Presentación de Palabras para un toro sin voz, un...



**Palabras para un toro sin voz. Chésus Yuste**

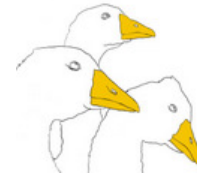
2:54  
Presentación de Palabras para un toro sin voz, un...



**Campaña solidaria a favor Asociación Autismo Aragón**

0:22  
Campaña solidaria a favor Asociación Autismo Ara...

**LA OCA**



Hostal | Santel

**Sábados en /AFAJARDA**

**No te comas la olla VEN a comerte UN PEROLO**





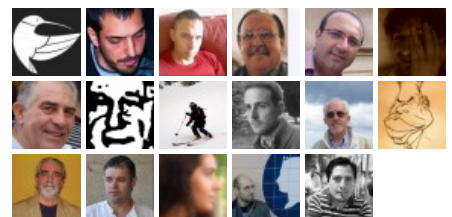
**¡lo mejor siempre está por llegar!**

**NUESTROS PEROLOS**

- Garbanzos con marisco
- Lentejas con foie
- Morros y cristianos
- Manitas de cerdo a la madrileña
- ...y todo lo que se nos ocurra

Información y reservas  
636 653 832 - lafajarda@hotmail.es  
horario comedor: de 13,00 a 16,00 horas  
Polígono Industrial BTV - Ctra. Barcelona, km 333 - La Puebla de Alfindén

**ARTICULISTAS DESTACADOS**



[Ver listado completo de colaboradores](#)